



MANUAL DE INSTRUÇÕES

BOMBA DE TRANSFERÊNCIA

PRYMAXX Sistemas de Envase
Endereço: Av. Edilson Lamartine Mendes, 457
Parque das Américas – Uberaba-MG CEP: 38045-000
Telefone: 34 3334-0200 | 34 99222-0222
E-mail: contato@prymaxx.com |

Sumário

1. Conteúdo da caixa.....	3
2. Instruções de segurança.....	4
3. Bomba de transferência PRYMAXX.....	5
4. Descrição do processo.....	6
a. Descrição do equipamento	6
b. Manutenção, limpeza e instalação.....	6
5. Como operar o equipamento	7
6. Bomba.....	8
7. Falhas.....	10
8. Termos de garantia.....	11

1. Conteúdo da caixa

NOME DA PEÇA	QTD.
Bomba de transferência	1
Bomba De Engrenagem Acoplada À Envasadora	1
Mangueiras Com Terminais TC 1.5" ou 2"	2

2. Instruções de segurança

Este manual contém as informações necessárias para o uso correto da Bomba de transferência PRYMAXX juntamente com seus acessórios.

O manual foi desenvolvido para ser utilizado pelo operador do equipamento com treinamento e qualificação técnica adequada. A máquina deve ser conservada em ambiente conhecido pelo responsável. Durante o funcionamento do equipamento é estritamente proibido realizar limpezas ou reparos.

NOTA: Para propósito deste manual, pessoas qualificadas são aquelas que receberam o treinamento e estão aptas para:

- A. Instalar, energizar e operar de acordo com este manual e com o treinamento oferecido.
- B. manutenção corretiva e preventiva, e os procedimentos legais de segurança vigentes.
- C. Usar os equipamentos de proteção de acordo com as normas estabelecidas.
- D. Prestar serviços de primeiro socorro.

3. Bomba de transferência PRYMAXX

ATENÇÃO

Antes de qualquer manutenção no equipamento ou na bomba de engrenagem, desligue o cabo de alimentação da rede elétrica. O risco de choque elétrico pode existir, e, ao desmontar a bomba de engrenagem desligue o equipamento para não ocorrer acidentes.



A bomba de transferência PRYMAXX é um equipamento perfeito para transferência de produtos em geral. A mesma transfere cosméticos, produtos farmacêuticos, químicos, lubrificantes, defensivos agrícolas e fertilizantes foliares.

O controle é feito pela chave no frontal ou por um sinal que venha de outro painel elétrico quaisquer.

O método de operação da bomba de transferência pode ser feito por: automático (sinal de comando de outro painel) ou manual via chave frontal.

4. Descrição do processo

A Bomba de transferência PRYMAXX têm função de transferir frascos com produtos (líquidos, semi-líquidos ou pastoso) de forma precisa e eficaz.

Cada produto tem suas particularidades de viscosidade e densidade, ficando o operador responsável pela melhor opção de ajuste da velocidade, sendo que a mesma tem influência marcante nos padrões de produtividade do equipamento.

Importante dizer que a bomba de engrenagem não deve rodar a seco, pois isso pode danificá-la e sua transferência não será a mesma, tendo assim que trocar os componentes internos da bomba.

a. Descrição do equipamento

O equipamento é composto de um painel de controle em seu frontal, onde é feito o comando de transferência. Ela contém 3 luminosos em seu frontal, um para indicação de que a máquina está energizada, o segundo para funcionamento de indicação que o equipamento está funcionando em manual e o terceiro indicando que está funcionando em automático, que por meio deste, só desligará por comando de outro painel.

Ainda na parte frontal, existe um potenciômetro por onde é possível controlar a velocidade com que a bomba puxará o produto escolhido.

O equipamento tem vazão de 70 a 200 litros por minuto e pode trabalhar com sucção negativa.

Nossa bomba de transferência pode ser de 1CV 2CV ou 3CV, mas seu funcionamento é o mesmo, dependendo apenas da potência necessária.

b. Manutenção, limpeza e instalação

Recomendamos que toda manutenção, limpeza ou instalação no equipamento seja feita com a mesma desligada da rede elétrica e com extremo cuidado.

A limpeza do equipamento deve ser feita de acordo com as normas de assepsia da empresa. Sempre que for higienizar a bomba de transferência, lembre-se de não jogar água, pois pode danificar todo o equipamento elétrico e eletrônico. Use panos úmidos ou secos para limpeza do equipamento. Não esfregue a carcaça com palha de aço, porque dessa forma pode-se danificar todo o equipamento, pois a estrutura é de inox. Para limpeza da bomba, desmonte a mesma com atenção sempre verificando suas vedações e anéis Órion. Se houver algum desgaste em vedações ou anéis, entre em contato com a empresa e peça seu kit de reparos.

5. Como operar o equipamento

Para ligar ou desligar a bomba de transferência PRYMAXX, ligue-a a uma tomada 220v, em seguida utilize a chave geral localizada na parte lateral do equipamento. Verifique em seguida no frontal do equipamento se o luminoso de energizado está ligado. Nas imagens abaixo, consegue-se visualizar alguns componentes do equipamento para melhor entendimento do operador:

- **Item 1: Chave 3 posições:** A posição normal da chave é central, abaixo do energizado. Para escolher qual função usar basta o operador girar a mesma ou para manual ou para automático dependendo do seu uso.
- **Item 2: Luminoso energizado:** Esse luminoso vai acender toda vez que o operador ligar a chave geral, localizado na lateral do equipamento. Ele ficará aceso para indicar que o equipamento está energizado e em funcionamento.
- **Item 3: Luminoso manual:** Este luminoso é ligado somente quando selecionado pela chave de três posições, indicando que a bomba de transferência está ligada no modo manual e só desligará quando o operador voltar a chave para sua posição central.
- **Item 4: Luminoso automático:** Este luminoso será ligado quando o equipamento estiver funcionando em modo automático. Ou seja, quando a chave de três posições tiver selecionado o mesmo e a bomba de transferência estiver recebendo comando de outro painel para ligar e desligar o equipamento.
- **Item 5: Potenciômetro:** É responsável pelo ajuste de velocidade do equipamento, deixando mais lento ou mais rápido dependendo do produto e da vazão necessário. Fica a critério do operador por essa escolha.



- **Item 6: Chave geral:** Chave geral é localizada na parte lateral do equipamento. Serve especificadamente para energizar o equipamento. Lembrando que o mesmo é ligado somente com tensão 220v.
- **Item 7: Plug Cannon:** Conector onde é ligado ao cabo de comunicação do equipamento para receber o sinal de outro painel elétrico para funcionamento em automático.
-

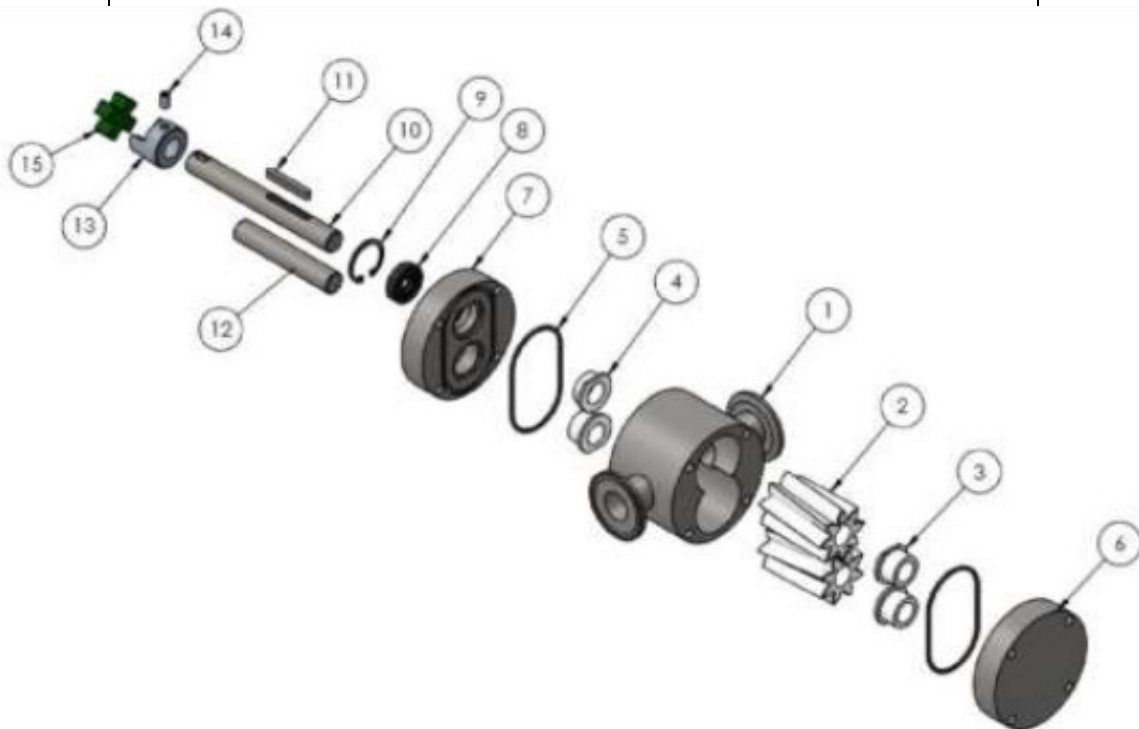


6. Bomba

A bomba de engrenagem PRYMAXX em vista explodida é para um melhor entendimento do operador. A mesma é composta de inox polido. Contem em seu interior 2 eixos e duas engrenagens, anéis de vedação, buchas e retentores. Para um funcionamento correto, é necessário que todo o composto esteja em seu perfeito estado de funcionamento, para que não ocorra desgastes desnecessários e por mau uso. É importante que seja de conhecimento do operador todos os componentes da bomba, isso ajuda na manutenção preventiva. Desgastes com o tempo são normais. Abaixo

listamos e apontamos todos os componentes da bomba de engrenagem padrão.

COD	NOME DA PEÇA	QTD.
1	CORPO DA BOMBA DE SUCCÃO	1
2	ENGRENAGEM DA BOMBA	2
3	BUCHA DE APOIO	2
4	BUCHA DE APOIO DO EIXO DE TRAÇÃO	2
5	ANEL DE VEDAÇÃO	2
6	TAMPA FRONTAL	1
7	TAMPA TRASEIRA	1
8	RETENTOR	1
9	ANEL ELÁSTICO	1
10	EIXO DE TRAÇÃO	1
11	CHAVETA	1
12	EIXO DE APOIO	1
13	ACOPLAMENTO	1
14	PARAFUSO ALLEN INTERNO M6x10	1
15	BORRACHA DO ACOPLAMENTO	1



7. Falhas

Possíveis falhas que podem haver e podem interromper o funcionamento do equipamento. Se nada disso estiver ao alcance, ligue para nossa manutenção que estaremos prontos para lhe atender e dar o suporte necessário.

FALHAS	POSSIVEIS CAUSAS	POSSIVEIS SOLUÇÕES
Não liga	Disjuntor desarmado Tensão baixa na rede 220Vca. Falta de alimentação.	Ligar disjuntor Verificar tensão na alimentação
Não bombeia produto	Ar no interior da bomba. Engrenagem interna da bomba quebrada ou defeituosa. Acoplamento da bomba desencaixado	Afogar bomba com produto Apertar Abraçadeiras. Trocar engrenagem. Encaixar e apertar acoplamento.

8. Termos de garantia

A PRYMAXX Automação oferece garantia para defeitos de fabricação ou de materiais conforme segue os termos:

- A. É condição essencial para a validade desta garantia que o(a) comprador(a) examine minuciosamente os equipamentos adquiridos imediatamente após a sua entrega, observando atentamente as suas características e as instruções de instalação, ajuste, operação e manutenção dos mesmos. Os equipamentos serão considerados aceitos e automaticamente aprovados pelo comprador, quando não ocorrer a manifestação por escrito do comprador, no prazo máximo de 10 dias úteis após a data da entrega.
- B. O prazo desta garantia é de 12 meses contados da data de Emissão da NF. Fornecimento presente neste termo.
- C. Na ocorrência de qualquer anomalia deverá disponibilizar para a PRYMAXX, pelo período 07 dias úteis para correção.
- D. Identificação da causa da anomalia e seus devidos reparos.
- E. A responsabilidade da presente garantia se limita exclusivamente ao reparo, substituição de peças cobertas pela garantia, não se responsabilizando a PRYMAXX por danos a pessoas, terceiros, a outros equipamentos ou instalações, lucros cessantes ou quaisquer outros danos emergentes ou consequentes.
- F. A presente garantia não cobre desgastes naturais por parte de equipamentos mecânicos (engrenagens, vedações, juntas, eixos, bombas) nem falhas cometidas por parte de operadores.
- G. Não será cobrado, no período de garantia, qualquer ônus referente à hora técnica, independente ser manutenção ou treinamento para novos produtos, ficando o Comprador com a responsabilidade apenas das despesas de deslocamento, estadia e alimentação dos técnicos solicitados.
- H. Limita-se esta garantia aos seguintes equipamentos, com seriais abaixo relacionados: